

COMITÉ QUARTIER LATIN

LE Quartier Latin

TOME IV

Lieux de prestige

Autres établissements de Grande renommée

Les Arts au Quartier Latin



Réalisation

Docteur Jean Granat (Paris Vème)

Docteur en Sciences odontologiques, Univ. Paris Descartes. Membre titulaire Académie nationale de chirurgie dentaire (ANCD), Chercheur associé honoraire UMR 7206 du CNRS - *Eco-anthropologie et ethnobiologie*, USM 104 du Muséum MNHN Département *Hommes Natures Sociétés*.

Docteur Claude Granat (Paris Vème)

Docteur en chirurgie dentaire Univ. Paris Descartes

Docteur Evelyne Peyre (Paris Vème)

Docteur en Paléontologie des Vertébrés & Paléontologie humaine Univ. Paris Pierre et Marie Curie, Chargée de Recherche au CNRS, UMR 7206 du CNRS - *Eco-anthropologie et ethnobiologie*, USM 104 du Muséum MNHN Département *Hommes Natures Sociétés*. Consultante Académie Nationale Chirurgie Dentaire (ANCD)

avec la collaboration de

Monsieur Daniel Lévy (Paris Vème)

Ingénieur

Madame Monique Lévy (Paris Vème)

Docteur ès-Lettres, romancière

Toutes et tous habitent, exercent, travaillent au Quartier Latin

Toute reproduction, même partielle de cette présentation est interdite, sauf autorisation à nous demander par courriel : jgranat@free.fr

TOME IV

Sommaire

	Page
L'Institut de France	200
Bibliothèque Mazarine	204
Hôtel de la Monnaie	205
Autres établissements de grande renommée	209
Centre Culturel Irlandais	210
Institut Hongrois	213
L'Alliance française	214
Les Arts au Quartier Latin	215
École Nationale Supérieure des Beaux-Arts	216
Arts Déco	217
Édicules de Guimard	218
Philippe de Champaigne	219
Église Saint-Médard	220
Palais Médicis	221
Palais du Luxembourg	223
Jean-Louis David	226
Musée du Luxembourg	228
Place Fürstenberg et Musée Delacroix	232
Musée Zadkine	235
Académie Julian	236
ESAG Penninghen	237
Académies Colarossi et Grande Chaumière	238
Lycée du Livre et des Arts Graphiques Maximilien-Vox	239
École Nationale Louis Lumière	240

**Le sommaire
des Huit tomes
se trouve page suivante**

Sommaires des huit tomes

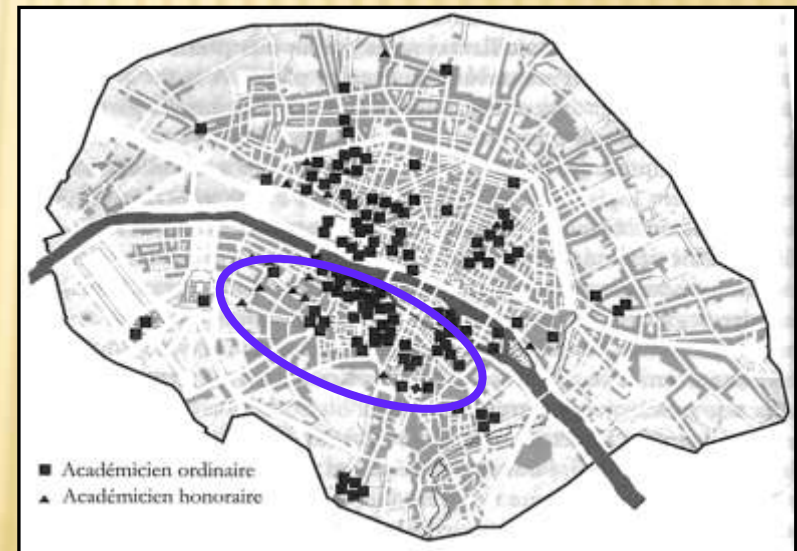
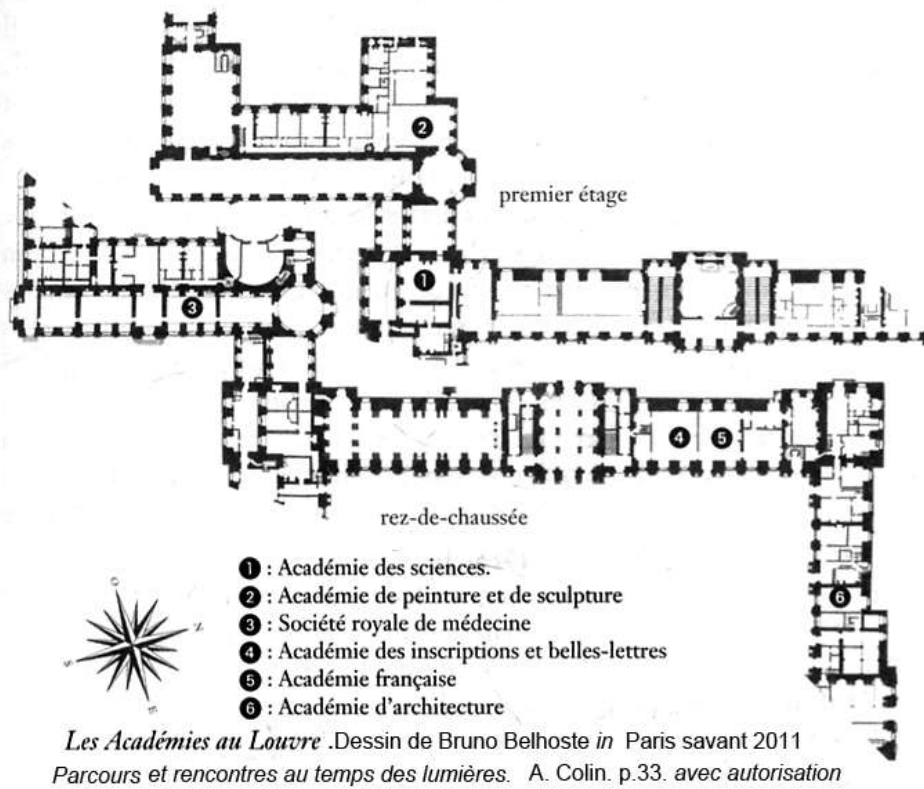
TOME I	Page	TOME III	Page	TOME V	Page	TOME VII	Page
Introduction	I	Le Jardin des plantes	134	Berceau parisien de la médecine	245	Livres, Libraires, Fabrique du papier,	
Prologue	5	Le Muséum National d'Histoire Naturelle	154	Première faculté de Médecine de Paris	246	Bouquinistes	358
Naissance du Quartier Latin	7	Collèges, Lycées et apparentés	162	Amphithéâtre Winslow	251	La Musique au Quartier Latin	374
Lutèce Gallo-romaine	8	Cimetières juif rue P. Sarrazin	165	Les crues de la Seine au Quartier Latin	256	Évocation des théâtres	383
Lutèce devint Paris	10	Hôtel de Cluny	167	Saint-Côme et Saint-Damien	261	La Comédie Française	384
Pierre Abélard	18	Collège de Cluny et Collège des Cholets	168	Ambroise Paré	265	Théâtre de l'Odéon	388
Limites du Quartier Latin	20	École Centrale du Panthéon	169	Confrérie des chirurgiens	266	Théâtre des marionnettes	391
Plans anciens	22	Lycée Henri IV	170	l'Académie royale de chirurgie	267	Théâtre du Luxembourg	393
Localisation des sites	23	Lycée Louis-le-Grand	173	Saint-Côme et l'École gratuite de dessin	272	Lieux incontournables	394
Le Quartier Latin	30	Lycée Saint-Louis	176	Etablissements Charrière	273	Place Maubert	395
Abbaye St-Victor	32	Lycée Montaigne	180	Hôtel de Cahors	274	Le Pilon Saint-Germain-des-Prés	396
Collège des Bernardins	35	Lycée Lavoisier	181	Couvent des Cordeliers	275	Foire Saint-Germain	397
Abbaye Ste-Geneviève et		Lycée Fénelon	182	Collège de Bourgogne	279	La Mosquée de Paris	399
Saint-Etienne-du-Mont	38	Lycée Sainte-Barbe	184	La nouvelle Académie de chirurgie	280	Institut du Monde Arabe	401
Saint-Etienne-du-Mont	39	Lycée Stanislas	187	l'École pratique de médecine	285	Studio des Ursulines	402
Abbaye Ste-Geneviève	40	Lycée Sévigné	188	Ecole de médecine	287		
Bibliothèque Sainte-Geneviève	43	Institut National des Jeunes Sourds	190	Clinique de la faculté de médecine	288	TOME VIII	Page
le Panthéon	49	École Alsacienne	191	L'École de Santé	289	Quelques lieux de rencontres	411
Pendule de Foucault	58	Institut Catholique	192	Faculté de médecine	290	Le Procope	417
Abbaye St-Germain-des-Prés	60	Edouard Branly	193	Académie de médecine	296	Hôtel du Brésil, Les 3 Collèges	420
						Brasserie LIPP	421
TOME II	Page	TOME IV	Page	TOME VI	Page	Le Flore	422
L'enseignement s'y développe	68	L'Institut de France	200	Les Hôpitaux publics	303	Les Deux Magots	423
L'enseignement s'ouvre aux filles	71	Bibliothèque Mazarine	204	Hôpital de la Charité	304	Balzar	424
Établissements d'enseignement	74	Hôtel de la Monnaie	205	L'Hôpital de la Pitié	305	La Closerie des lilas	425
Grands centres d'enseignement	75	Autres établissements de grand renom	209	Le Val de Grâce	309	La Rotonde	426
La Sorbonne	76	Centre Culturel Irlandais	210	Hôpital Curie	312	La Coupole	427
Collège de Navarre et Polytechnique	85	Institut Hongrois	213	Hôpital Tarnier	313	Le Select; le Dôme	428
Polytechnique	86	L'Alliance Française	214	Musée de l'Assistance Publique-H. P.	314	Guerre 1939/1945	429
Collège Royal	94	Les Arts au Quartier Latin	215	Mutualité	316	Libération de Paris	433
Collège de France	96	École Nationale Supérieure des Beaux-Arts	216	Berceau de la Chirurgie dentaire	317	Mai 68	442
École Normale Supérieure	97	Arts Déco	217	Les Chirurgiens-dentistes	319	Les Célébrités du Quartier Latin	443
École Nationale d'Administration	103	Philippe de Champaigne	219	Pierre Fauchard	320	Quelques discrets du Quartier	455
École des Mines	105	Église Saint-Médard	220	Rue ancienne Comédie	321	Conclusion	457
École Supérieure de Physique	106	Palais Médicis	221	Premières écoles dentaires	322	Remerciements	460
Institut du radium	108	Palais du Luxembourg	223	Berceau parisien de la Pharmacie	329	Crédits photos	461
Prix Nobel	109	Jean-Louis David	226	Les plantes et la médecine: L'orviétan	330	Bibliographie	462
Square Paul Langevin	111	Musée du Luxembourg	228	Jardin des « Apoticares »	331		
Faculté des Sciences	113	Place Fürstenberg et Musée Delacroix	232	Premiers pharmaciens	335		
Faculté de Droit	117	Musée Zadkine	235	l'Institut National Agronomique	338		
Rue des Sts-Pères	121	Académie Julian	236	Faculté de Pharmacie	341		
École des Ponts et Chaussées	122	ESAG Penninghen	237	Kinésithérapie	343		
Le Métropolitain	123	Académies Colarossi et Grande Chaumière	238	Autres sites renommés	344		
École Sup. des Travaux Publics	124	École Nationale Louis Lumière	240	Prisons célèbres	350		
Sciences PO	125						
Quatre autres grands centres	126						

Lieux de prestige

L'Institut de France

Les **Académies royales** furent fondées dès la première moitié du XVII^e siècle : l'Académie française en 1635 par Richelieu et Louis XIII, Colbert fonda l'Académie des Inscriptions et Belles-Lettres en février 1663 et en 1666 l'Académie des Sciences ainsi que les différentes Académies qui sont à l'origine de l'Académie des Beaux-Arts. **Les académiciens se réunissaient chez les uns et les autres** mais avaient l'obligation d'habiter Paris. En 1672. **Les Académies furent réunies au Palais du Louvre** dans l'ancienne antichambre de l'appartement royal. Les académiciens "ordinaires" et "honoraires" obligés de se loger dans la capitale se rassemblaient le plus près possible du Louvre. Une grande partie de ceux-ci se retrouvèrent sur **le flan ouest du Quarter latin**, de la Seine au Luxembourg.

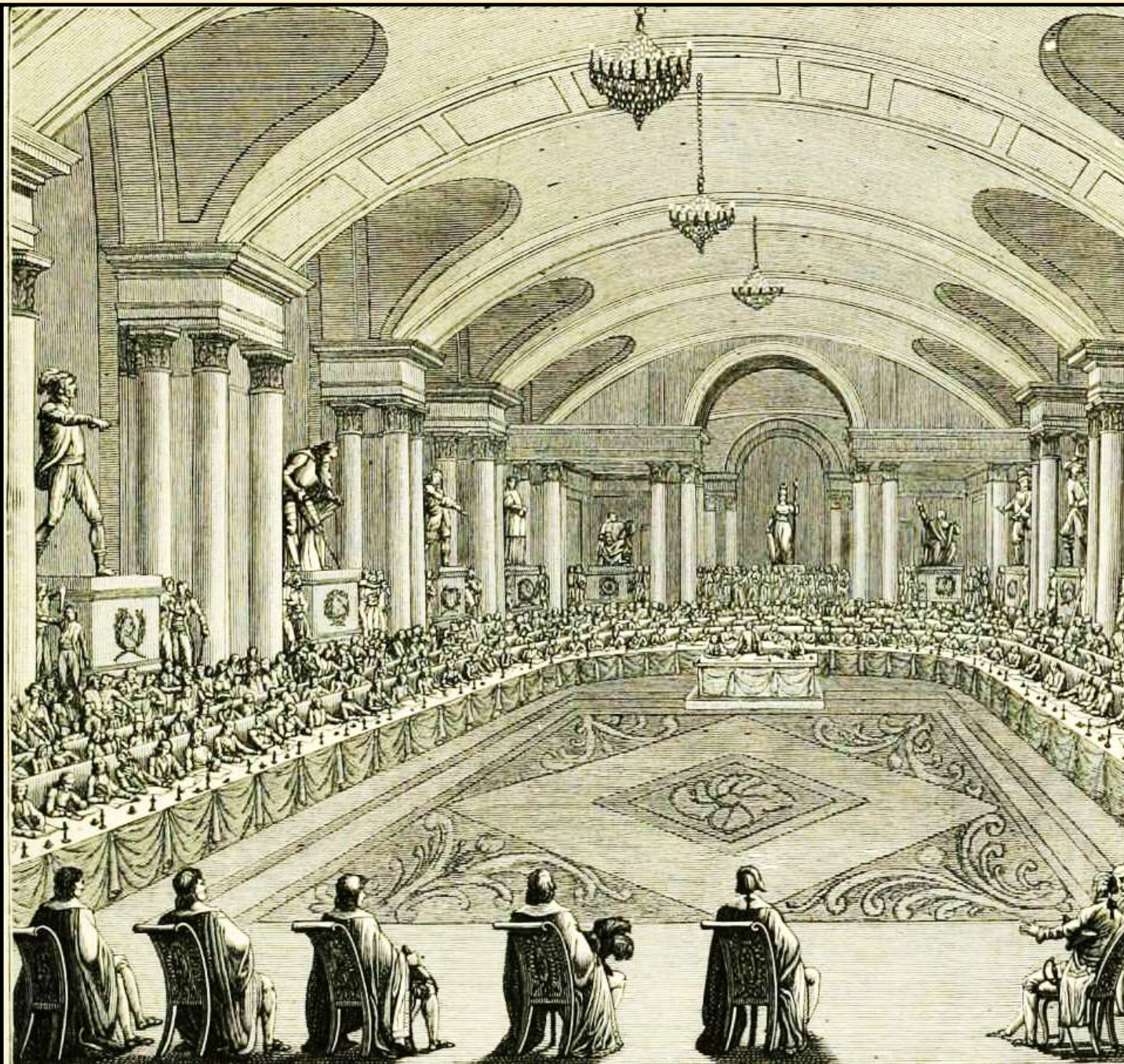
Après la Révolution, le Louvre ferme ses portes aux académiciens.



Les domiciles des Académiciens (1783-1793). Dessin de Bruno Belhoste in Paris savant. Parcours et rencontres au temps des lumières. 2011, A. Colin p.58. Avec autorisation

15 germinal an IV
(lundi 4 avril 1796)
Séance de
l'Institut national,
dans la salle des
Cariatides du
Louvre, siège de
l'Institut.

D'après un dessin de
Girardet, gravé par
Berthault.



in
http://raf.dessins.free.fr/2bgal/img.php?id_img=8662
(modifié)

L'Institut de France

Le cardinal Mazarin, très riche, lègue à sa mort (1661) de l'argent pour édifier un ensemble culturel. Le petit Nesle en bordure de Seine et ses abords sont choisis. La tour de Nesle, porte de l'enceinte de Philippe Auguste est rasée. Cet ensemble devait contenir :

- un collège, pour 60 boursiers, fils de gentilshommes choisis dans les 4 nations réunies à la France. Ce sera le *Collège des Quatre Nations*.
- un manège c'est-à-dire un lieu où l'on enseignait à des jeunes nobles, les sciences, les arts, l'équitation, les armes, la danse.
- une bibliothèque ouverte au public deux fois par semaine.



Tour de Nesle au XIVe siècle. Gravure 1830
coll. Personnelle.



Israël Silvestre - Collège des Quatre Nations vers 1670
dom public.

L'Institut de France

La construction se réalise. Le collège terminé on demande à l'Université de le gérer. Elle exige alors qu'il n'y ait pas d'enseignement de théologie, ni de droit, ni de médecine et l'Académie de manège ne sera pas ouverte. Ce collège a été fermé en 1793.

En 1805 on y installe l'Institut de France ,institution académique française qui remplaçait depuis le 25 octobre1795 les cinq académies .



Cliché J. Granat



Cliché J. Granat

Aujourd'hui

Bibliothèque Mazarine

La bibliothèque personnelle du cardinal Mazarin fut ouverte au public dès 1643. La bibliothèque compte aujourd'hui environ 600 000 volumes spécialisés en histoire, notamment l'histoire religieuse, littéraire et culturelle du Moyen Âge et des XVIème et XVIIème siècles, histoire du livre et histoire locale et régionale de la France. c'est la plus ancienne bibliothèque publique de France. Rattachée en 1945 à l'Institut de France, la Mazarine demeure aujourd'hui, plus de trois cent cinquante ans après sa fondation, une bibliothèque d'étude et de recherche, ouverte à tous, curieux ou érudits, français ou étrangers.

BIBLIOTHÈQUE MAZARINE

FONDÉE EN 1643

PAR LE CARDINAL MAZARIN

RATTACHÉE EN 1661

AU COLLÈGE DES QUATRE NATIONS

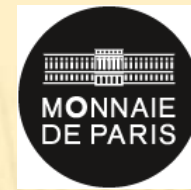
DEVENUE EN 1789

PROPRIÉTÉ NATIONALE

LA BIBLIOTHÈQUE MAZARINE
EST LA PLUS ANCIENNE BIBLIOTHÈQUE
PUBLIQUE DE FRANCE



Hôtel de la Monnaie de Paris



Il se situe au [Quartier Latin](#), tout à côté de l'Institut, en bordure de Seine

La première pierre fut posée le 30 avril 1771. La façade sur le quai fut achevée en 1773 et le gros œuvre, en [1775](#). Cet édifice, très admiré, valut à [J.D. Antoine](#) d'entrer en 1776 à l'Académie Royale d'Architecture. A cette époque il y avait peu de constructions à côté.



Documentation
Monnaie de
Paris

Jacques Denis Antoine : Paris, hôtel de la Monnaie quai Conti 1771 1775



Hôtel de la Monnaie de Paris

Un **Directeur général**, nommé par l'État, est chargé de diriger et **d'exécuter la fabrication des monnaies de l'État** et des médailles commandées par l'État ou les particuliers. Cette fabrication est exécutée en régie, et soumise à un contrôle incessant et multiple qui en assure la loyauté et la sincérité.



Ce double but est atteint d'une manière très complète, car **depuis 1795**, c'est-à-dire depuis les premières frappes en système décimal **jusqu'à nos jours**, il a été frappé à la **Monnaie de Paris** la plus grande partie des monnaies françaises mises en circulation

Documentation Monnaie de Paris

Hôtel des Monnaies (Paris) 19th century (domaine public).



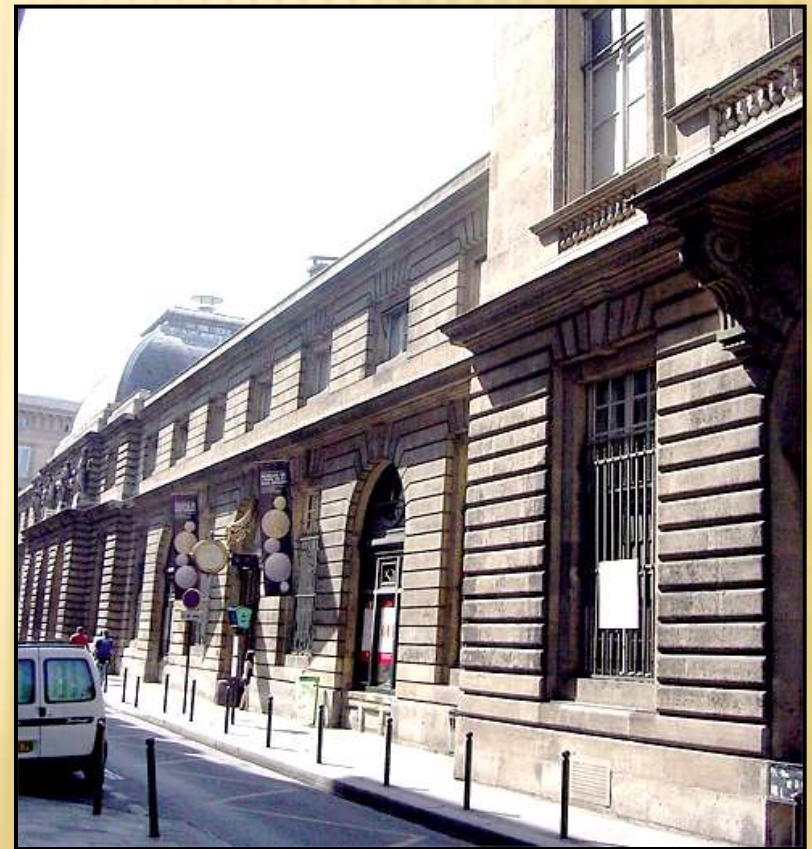
Hôtel de la Monnaie de Paris

La Monnaie de Paris possède l'exclusivité de la **frappe des euros français courants**. Elle frappe aussi **certaines monnaies étrangères**, qu'elle produit en totalité (Luxembourg, Monaco, Malte,) ou partiellement (Grèce, Bangladesh, ...). La Monnaie de Paris s'associe à de nombreuses **opérations collectives** : Fête de la Musique, Nuit des Musées, Nuit Blanche, Journées Européennes du Patrimoine,



Jean-Baptiste Gautier Dagoty

L'Hôtel des Monnaies, façade sur la rue Guénégaud, dessin et aquarelle, Paris, Bibliothèque Nationale de France. 18eme



Entrée actuelle rue Guénégaud

cliché Jean Granat ©CopyrightDepot.com (N° 00049659-2)



Hôtel de la Monnaie de Paris



Entrée du Musée de la monnaie

Vue du quai Conti. Cliché PHGCOM Wikipédia

Le **Musée monétaire**, installé dans la grande galerie du premier étage, renferme sous des vitrines des exemplaires de **toutes les monnaies et médailles frappées en France depuis les temps les plus reculés** ; on y voit également des séries complètes de monnaies étrangères et même une collection de timbres-poste ; des modèles de **tous les instruments de fabrication**, les étalons des poids et mesures, etc. Une salle spéciale, dite salle Napoléon, réunit les médailles relatives au Consulat et à l'Empire, avec les coins qui ont servi à les frapper ; on y voit, entre autres objets d'art, le buste en marbre de l'Empereur par Canova, son masque de bronze, moulé à son lit de mort par le docteur Antommarchi, et une réduction en bronze de la colonne Vendôme par le graveur Brenet, qui y consacra treize années de travail.

Documentation Monnaie de Paris

©CopyrightDepot.com (N° 00049659-2)

Autres établissements de grande renommée

Le Centre Culturel Irlandais de Paris



cliché J.Granat



cliché Centre culturel des Irlandais

On y propose un riche programme d'animations culturelles (deux événements par semaine) ainsi qu'une salle d'expositions, une salle de conférence, une médiathèque. La belle salle de la **bibliothèque patrimoniale** édifée entre 1772 et 1775, recèle 8 000 ouvrages (imprimés et manuscrits), dont la moitié écrits ou parus entre le XVème et XVIIIème siècle. Parmi toutes les bibliothèques des nombreux collèges, couvents et monastères de la Montagne Sainte-Geneviève jusqu'à la fin du XVIIIème siècle, c'est l'une des seules qui ait subsisté jusqu'à aujourd'hui. Ce lieu unique renferme des trésors: **trois manuscrits enluminés datant du Moyen-Age.**

Le Centre Culturel Irlandais de Paris

45 chambres sont destinées aux étudiants irlandais de Paris et à des artistes en résidence. La raison d'être du Centre Culturel Irlandais est aussi de présenter **un large éventail de formes artistiques, dont les arts plastiques, le cinéma, la littérature, la musique** et des combinaisons de toutes ces activités. La très belle salle de conférence permet à des sociétés scientifiques de s'y réunir.



Concert de Jazz dans la cour intérieure

L'Institut Hongrois

L'Institut Hongrois est l'un des plus anciens centres culturels étrangers à Paris. Le premier établissement remonte à la fin des années 1920. L'Institut hongrois, s'installe au début des années 80, **au Quartier Latin**, près du Luxembourg et ouvre ses portes en 1986. Il organise de multiples manifestations culturelles : expositions, concerts, projections de films, soirées littéraires, colloques, conférences, débats. chaque année, une centaine de Français y apprennent le hongrois. **Il est un véritable acteur dans la vie culturelle de la capitale française.**



Cliché J. Granat

92 rue Bonaparte

©CopyrightDepot.com (N° 00049659-2)



Cliché J. Granat

L'Alliance Française

Elle fut fondée en 1883. L'**Alliance Française** est une organisation française dont l'objectif est de **faire rayonner la culture française** à l'extérieur de la France. La Fondation Alliance Française forme avec les centres et instituts culturels français à l'étranger « **un réseau unique** » et « situe son action et son développement dans le cadre de la politique linguistique et culturelle définie par le gouvernement français et mise en place par le ministère ».

Elle est aussi **centre de formation pour les professeurs de français langue étrangère**. Chaque année, près de 300 professeurs du monde entier sont formés, sur place ou à distance en formation initiale ou continue. Elle délivre des **diplômes spécifiques** pour les professeurs, tel que le DAEFLE (Diplôme d'Aptitude à l'Enseignement du Français Langue Étrangère) qu'elle a créé en collaboration avec le Centre national d'enseignement à distance (Cned) ou le DPAFP - FLE (Diplôme Professionnel de l'Alliance Française Paris Ile-de-France en Français Langue Étrangère), qui s'obtient à l'issue d'une formation initiale sur place en cinq mois.

Documentation Alliance Française et Wikipédia



**Les Arts
au Quartier Latin
dessins, peintures
sculptures,
cinéma**

École Nationale Supérieure des Beaux-Arts

L'École Nationale Supérieure des Beaux-Arts de Paris (ENSBA), appelée « **Beaux-Arts de Paris** » est une **école d'art prestigieuse** dans le monde. Établissement public national à caractère administratif, il relève directement de la tutelle de l'État par le ministère chargé de la culture.

Les Beaux-Arts sont au nombre de quatre : **Peinture, Sculpture, Gravure, et Architecture**. En 1648, l'Académie Royale de Peinture et de Sculpture fut fondée en France, afin de réguler et d'enseigner les arts durant l'Ancien Régime. L'Académie ne refusait pas d'admettre les femmes qui s'étaient fait remarquer par leurs talents. L'Académie Royale d'Architecture est fondée en 1671 par Louis XIV.



En 1793, l'enseignement artistique est supprimé et celui de l'Architecture est placé dans le cadre de la section du génie de l'École Polytechnique. En 1795, **avec l'instauration de l'Institut de France**, une école est reconstituée: **l'Académie des Beaux-Arts**. Une école unique réunissant Peinture, Sculpture et Architecture voit le jour le 1er floréal an V (20 avril 1797). Elle est l'ancêtre de l'ENSBA.

Arts Déco rue d'Ulm

Les « Arts Déco » (*École Nationale Supérieure des Arts Décoratifs*) sont nés de l'*École Royale gratuite de dessin créée en 1766* par lettres patentes du roi Louis XV. Les cours étaient donnés rue de l'École de Médecine, dans l'*amphithéâtre de l'Académie de chirurgie de Saint-Côme* rendu libre par le déménagement de cette Académie en face du couvent des Cordeliers, à la place du Collège de Bourgogne. Il fallait développer les métiers relatifs aux arts et accroître la qualité des produits de l'industrie. Par l'apprentissage rigoureux du dessin, l'école associait métier et culture, intelligence et sensibilité, afin que les meilleurs artisans deviennent des artistes créateurs. L'École est présente dans le Quartier Latin depuis sa fondation. Elle occupe les bâtiments de la *rue d'Ulm* depuis la fin des années 1920.

Parmi les nombreux artistes nous avons relevé:
Gromaire, Michel Ragon,
Fernand Léger, Francis
Picabia, Pierre Bernard et
Hector Guimard à qui nous
devons des œuvres Art
nouveau, comme les édicules
des stations de métro.



Cliché J. Granat

©CopyrightDepot.com (N° 00049659-2)



Cliché J. Granat

Porte Dauphine



Méto place Saint-Michel



Méto place Saint-André-des-Arts

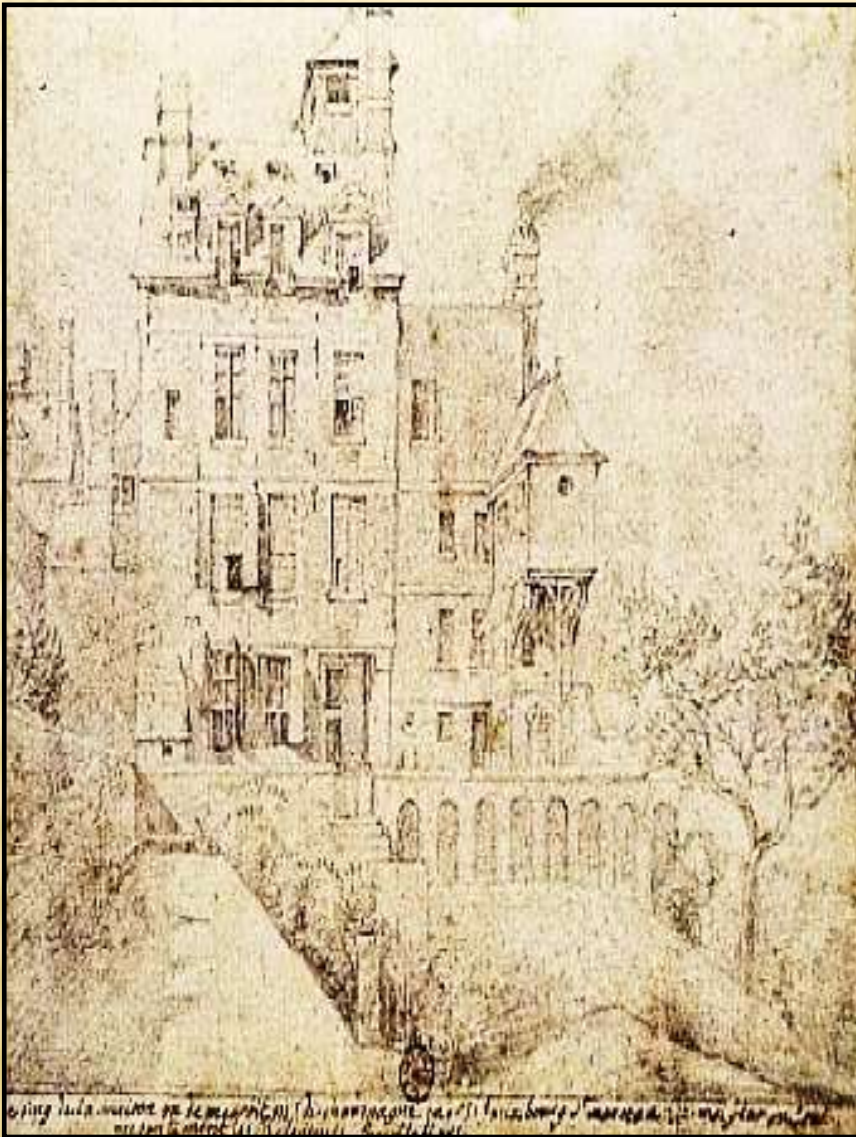


Les 3 édicules de Guimard de la station de métro Saint-Michel sont les seuls restant au Quartier Latin. Ces édicules étaient fabriqués dans les fonderies de Haute-Marne, principalement à Saint-Dizier.

Philippe de Champaigne (1602–1674)

219

Philippe de Champaigne a été un peintre exceptionnel par l'éclat de ses coloris, ce bleu presque surnaturel, et la rigueur de ses compositions. Il est **le seul peintre autorisé à peindre le cardinal de Richelieu en habit de cardinal**. Richelieu lui demanda de décorer le dôme de la chapelle de la Sorbonne. Le 1^{er} février 1648 **il est membre fondateur de l'Académie Royale de Peinture et de Sculpture**. Il est appelé par Mairie de Médicis pour participer à la décoration **du Palais du Luxembourg**. Il y peint plusieurs fresques. Il habita le Quartier Latin, au palais du Luxembourg puis faubourg Saint- Marcel près de l'église Saint-Médard.



Dessin de Philippe de Champaigne représentant sa maison faubourg Saint- Marcel.

Publiée par Marie: ras-le-pompon.over-blog.com



Triple portrait du Cardinal de Richelieu par Philippe de Champaigne, Londres National Gallery (libre de droits)

219

L'église Saint-Médard au XVIIème siècle

220

L'église est ornée de nombreuses œuvres d'art dont une huile sur bois de Philippe de Champaigne. Les grandes orgues possèdent un buffet du menuisier Germain Pillon, habitant de la paroisse de Saint Etienne-du-Mont, de 1645, Il est classé Monument historique.



Veüe de leglise de St médard avec le chasteau de bisetre (sic) 1656, dessin. BNF; domaine public. par Philippe de Champaigne



Grandes orgues

220

Palais du Luxembourg



Alp. Testard del

Tarlé imp. r. de Savoie, 10 Paris

Lepetit ac

Le Palais du Luxembourg au XVIIIe siècle, vu du jardin , coll. perso.

Palais du Luxembourg



Façade du Luxembourg sur la rue de Turenne.

A 29399

871

Leveil, Jean-Arnoult (1806-1866). Dessinateur. [Façade du Luxembourg sur la rue de Vaugirard] : [dessin] / BNF domaine public.

Palais du Luxembourg à partir de 1694



Palais du Luxembourg aujourd'hui

Cliché J. Granat

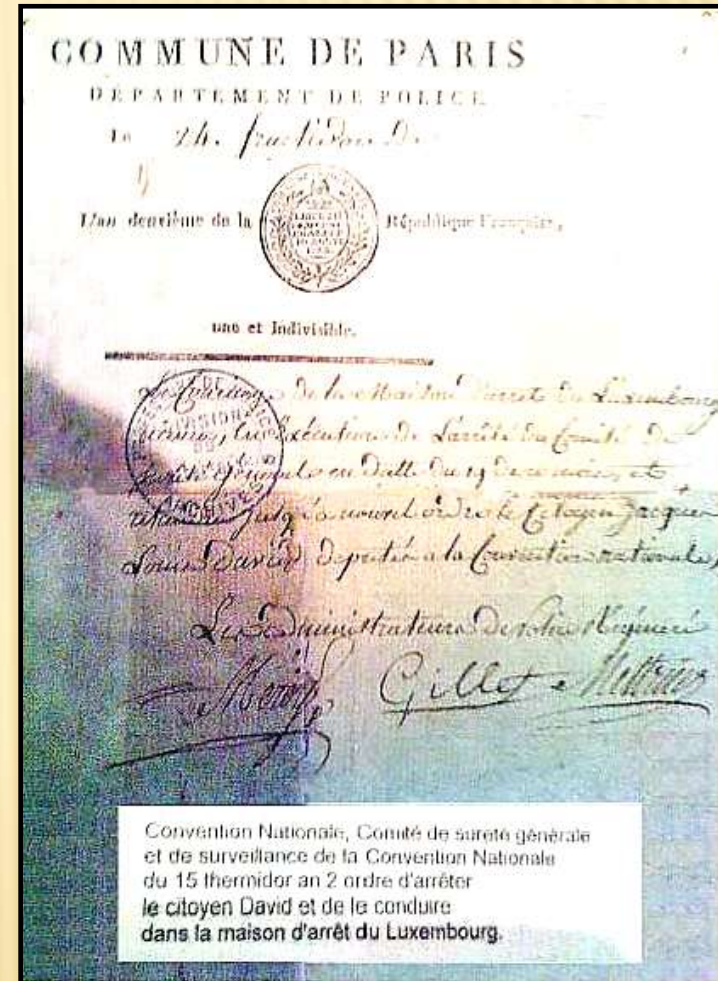
©CopyrightDepot.com (N° 00049659-2)

A son tour, en 1694 Louis XIV devient propriétaire du palais. Les Parisiens, lassés d'en voir changer de nom avec chaque occupant, lui redonnent le nom de **Luxembourg**. La Révolution en fit une propriété nationale et la Terreur en fit une **Maison nationale de sécurité**. Nombreux sont ceux qui y furent décapités comme **Danton**, **Camille Desmoulins**, **Fabre d'Eglantine**. Le peintre **David**. Napoléon III en fit le siège du Sénat. Il l'est encore. La Bruyère logea au petit Luxembourg annexe du grand Luxembourg. En 1871, il devient **le centre de répression sous la Commune**. Pendant la Seconde Guerre mondiale, les Allemands y établissent le centre de commandement de la Luftwaffe.

Jacques-Louis David

Jacques-Louis David a eu plusieurs ateliers au Quartier Latin. En 1794, emprisonné à deux reprises au palais du Luxembourg, il continua néanmoins à peindre et conçut les Sabines. Sa renommée mondiale était très grande. Il était considéré comme le chef de file de l'École néo-classique dont il incarne le style pictural et l'option intellectuelle. Formé à l'Académie royale de peinture et de sculpture il devient en 1785 un peintre renommé. Membre de l'Académie des beaux-arts. Sous la Révolution il entame en parallèle à sa carrière artistique une activité politique en devenant député à la Convention. Il devient membre de l'Institut et se prend d'admiration pour Napoléon Bonaparte. Le Collège de Cluny, rue Cujas, devenu propriété de la nation sous la Révolution, Napoléon permit à David d'utiliser la chapelle comme atelier. Il y réalise, pour l'empereur, sa plus grande composition, *Le Sacre de Napoléon*. David fut un maître pour deux générations d'artistes, venus de toute l'Europe pour se former dans son atelier qui, à son apogée, comptait une quarantaine d'élèves.

Source Wikipédia



Lettre d'arrêt de Jacques-Louis David
Collection Musée de la Police. Autorisation de madame le Commissaire divisionnaire Françoise GICQUEL, Responsable du Département Patrimonial, avec nos remerciements



« Les Sabines » Jean-Louis David 1799 Musée du Louvre

« Sacre de l'empereur Napoléon et couronnement de l'impératrice Joséphine, à Notre-Dame de Paris, le 2 décembre 1804 » Jean-Louis David. Musée du Louvre



Musée du Luxembourg

Alors qu'il n'y avait jamais exposé, Cézanne, cette fois a eu une exposition d'organisée en fin 2011. C'est dans le plus ancien musée parisien, le deuxième en France, que **Paul Cézanne** est reçu.

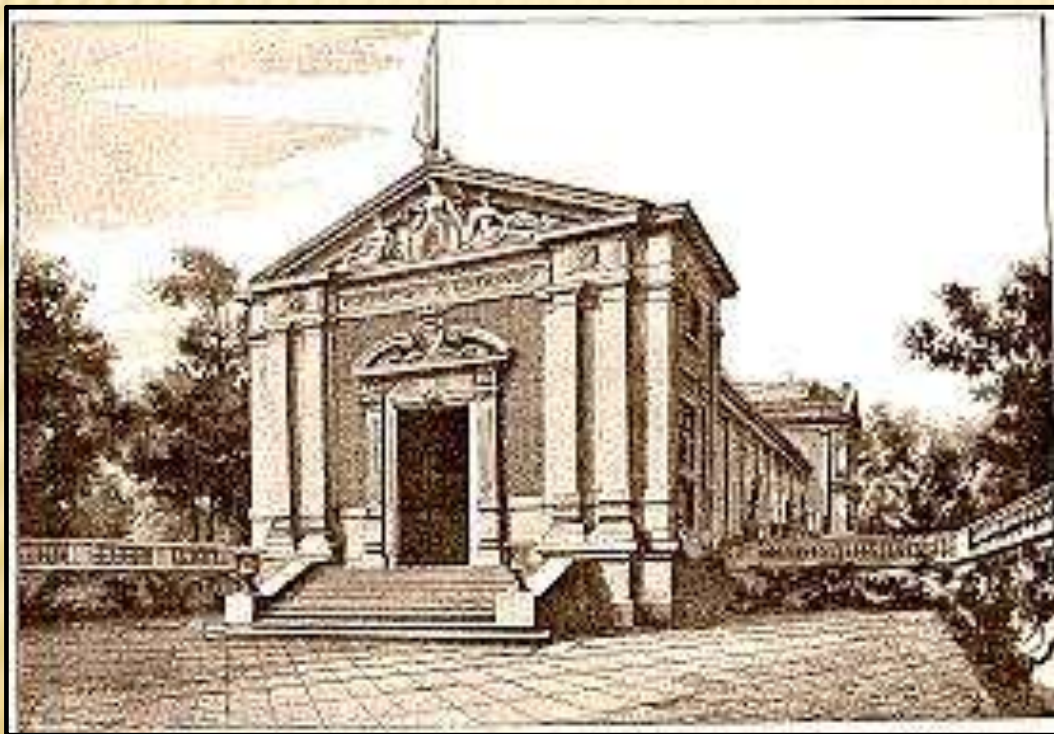


Document "Autour du Père Tanguy" Cézanne une revanche posthume

Musée du Luxembourg

Le **Musée du Luxembourg** a été le **premier musée français ouvert au public** en 1750, avec les vingt-quatre tableaux représentant la vie de Marie de Médicis, peints par Rubens.

Son histoire est intimement liée à celles du Palais du Luxembourg, où il a d'abord été installé, et du Sénat, qui est à l'origine de la construction du bâtiment actuel en 1884. À partir de 1818, il est devenu le premier musée d'art contemporain.



Le nouveau Musée du Luxembourg 1884

En 2010, le Sénat a délégué la gestion du musée à l'Etablissement public de la Réunion des Musées Nationaux et du Grand Palais des Champs-Élysées (RMN - Grand Palais) avec la mission d'y organiser des expositions ambitieuses. L'actuel musée du Luxembourg a hérité de cette tradition muséale avec des expositions renouvelées sans cesse.

Jardin du Luxembourg



Jardin du Luxembourg actuellement avec vue sur le Palais. Cliché Louis Granat

Jardin du Luxembourg

Derrière ces grilles, un véritable musée avec 82 statues s'offre aux promeneurs.

clichés J. Granat



Entrée Bd St. Michel



Bartholdi, La Liberté éclairant le monde



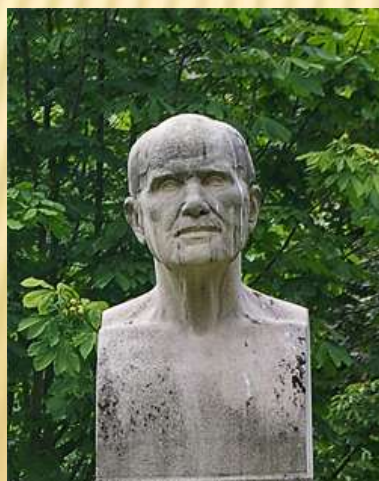
Zadkin Hommage à Paul Eluard



Paul Verlaine



Beethoven par Bourdelle



Edouard Bralny



Charles Beaudelaire



Triomphe de Silène



Georges Sand

La place Fürstenberg



Dans le fond, le Palais abbatial.

En réalisant ce tableau, l'artiste avait le Musée Eugène Delacroix à sa droite.

Tableau original de
Philippe Granat 1975
Col. Perso. Stéphane Granat

Eugène Delacroix et la place Fürstenberg

Eugène Delacroix, génie de la peinture, a fait ses études au Quartier Latin au Lycée Impérial (actuel Lycée Louis-le-Grand). A la fin de 1823 Delacroix s'était installé rue Jacob puis 17-19 rue Visconti de 1835 à 1844 et en 1857 il aménage son atelier, 6 rue (place) de Fürstenberg.

Sa renommée a été très grande. Il voyagea beaucoup mais resta fidèle au Quartier Latin.



La Liberté guidant le peuple



Eugène Delacroix autoportrait

Le musée Eugène-Delacroix, place de Fürstenberg

FERDINAND VICTOR EUGENE
DELACROIX
A HABITE CETTE MAISON
JUSQU'A LA FIN DE SA VIE
13 AOUT 1863

Le musée Eugène-Delacroix occupe, l'atelier, le jardin et une partie de l'appartement où le peintre s'installa en 1857 et y vécut les six dernières années de sa vie. Il voulait être proche de l'église Saint-Sulpice dont on lui avait confié la décoration de la chapelle des Saints-Anges. Le musée présente une sélection de peintures, d'aquarelles, de pastels, d'esquisses du maître, ainsi que des lettres et des photographies des amis qui l'entouraient: Charles Baudelaire, Théophile Gautier,, Chopin, Berlioz, Léon Riesener, George Sand... Cette dernière a habité et fréquenté le Quartier Latin, en permanence, rue Victor Cousin (hôtel meublé Saint-Quentin), rue de Condé, 19 quai Malaquais, 21 quai des Grands Augustins, 31 rue de Seine. Elle fréquentait le restaurant Magny rue Mazet et posait avec Chopin pour Delacroix dans son ancien atelier du 17 rue Visconti. Depuis 2004, ce musée est rattaché à l'Etablissement public du musée du Louvre.

Musée Zadkine

L'épouse d'Ossip Zadkine, artiste émigré d'origine russe, fit **don** de la maison-atelier ainsi que de nombreuses œuvres de l'artiste **à la mairie de Paris** en 1978, dans l'optique d'une création de musée. Inauguré en 1982, la maison-atelier située rue d'Assas propose fréquemment une gamme d'activités culturelles et pédagogiques pour les groupes et les visiteurs individuels, enfants adultes, adolescents adaptées et renouvelées chaque



saison des expositions temporaires et diverses et des manifestations culturelles. La visite des collections permanentes au sein du musée Zadkine permet d'appréhender toutes les périodes de son œuvre. Le jardin du musée Zadkine est également pourvu de sculptures. Dans un souci de confrontation et d'échange entre l'œuvre de Zadkine et les évolutions artistiques contemporaines, le musée développe une programmation d'artistes invités. Le musée Zadkine a été un précurseur de l'introduction de l'art moderne dans l'espace public.

Académie Julian

L'**Académie Julian** est une école privée de peinture et de sculpture, fondée à Paris en 1867 par le peintre français Rodolphe Julian. **En 1890**, de nouveaux locaux, ateliers studios, sont **inaugurés dans le Quartier Latin**, au 31 rue du Dragon. Elle est restée célèbre pour **le nombre et la qualité des artistes** qui en sont issus pendant la grande période d'effervescence dans les arts au début du XX^e siècle.

à partir de 1880, l'Académie, dans son atelier de la rue Vivienne **a accueilli les femmes**. Pour celles-ci, c'était la seule alternative, l'entrée à l'École des Beaux-Arts



Dans le Studio Marie Bashkirtseff (1881), source Wikipédia

leur ayant été interdite jusqu'en 1897. L'Académie présenta ses élèves au Prix de Rome, les aida à exposer dans les Salons ou à se lancer dans une carrière artistique. Parmi les grands noms de la peinture associés à cette Académie, citons Dubuffet, Villon, Vuillard et Matisse.

En 1959, Jacques d'Andon et Guillaume Met de Penninghen achètent les studios de la rue du Dragon et les intègrent à l'Atelier Penninghen pour devenir l'ESAG - Penninghen en 1968. **L'Académie Julian fait maintenant partie de l'ESAG**

Penninghen. ©CopyrightDepot.com (N° 00049659-2)

Académie Julian et ESAG Penninghen

L'École supérieure d'arts graphiques Penninghen, ou ESAG Penninghen, est une école de design, d'art graphique et d'architecture intérieure française, située au Quartier Latin. C'est un établissement privé d'enseignement supérieur inscrit au ministère de l'Éducation nationale et de la Recherche.

L'école décerne deux diplômes, après 5 années d'études post-bac, au niveau master :



*un diplôme de directeur artistique en art graphique et design numérique diplôme certifié par l'État, orienté vers les métiers de l'image et de la communication visuelle (presse, art graphique, vidéo, télévision, cinéma) et du design interactif 2D et 3D.

*un diplôme d'architecte d'intérieur – designer reconnu par le Conseil français des architectes d'intérieur, certifié par l'État, orienté vers les métiers de l'architecture, du design de l'habitat, de l'événementiel, de la scénographie, du mobilier, du design numérique et de la création 3D.

L'ESAG Penninghen assure la réussite de ses élèves et leur avenir.

The optical design of the Feather Lash Queen Collection was therefore of the imagination of students of the famous Penninghen college for graphic arts and interior design, Department of Design in Paris entrusted. 70 designs by students of this university in the world for the training of top designers is famous, were the jury of the brand Helena Rubinstein submitted.

Rue de la Grande Chaumière, les Académies Colarossi et de la Grande Chaumière

Jusqu'à la fin du XIX^e siècle, l'école des Beaux-Arts était **interdite aux femmes**. L'Académie Julian **leur était ouverte** ainsi que **[l'Académie Colarossi](#)**, située au 10 rue de la Grande Chaumière depuis 1830. Elle était très réputée pour ses cours de **sculpture d'après modèle**. L'institution attirait nombre d'élèves étrangers. En 1910, l'Académie nomme sa **première professeure**. l'artiste néo-zélandaise Frances Hodgkins, confirmant ainsi son esprit progressiste. Elle a fermé vers 1930. En 1904, juste à côté, au 14 rue de la Grande Chaumière, **s'installe [l'Académie de la Grande Chaumière](#)**. Cette **Académie libre** du quartier légendaire de Montparnasse, a été fréquentée **par des peintres célèbres** qui ont marqué l'histoire de la peinture – Gauguin, Modigliani, André Lhote. Des maîtres tels : Bourdelle, Zadkine, Friesz, Wlerick y ont enseigné. Les artistes pouvaient et peuvent encore, y pratiquer leur art-intemporel: modèle vivant, nu, croquis, fusain, dessin, peinture à l'huile.

Académie Colarossi



Sa filiation remonte au début du dix-neuvième siècle, avec l'ancienne l'Académie Suisse (Quai des Orfèvres), fréquentée par **Delacroix, Manet, Pissaro, Cézanne**, qui déménagea ensuite rue de la Grande Chaumière.



Photos , d' après Chez Edma:

http://chez-edmea.blogspot.fr/2010/10/lacademie-colarossi.html#.T_MqM5GMFCI

Source « La Grand Chaumière »
et Wikipédia



Lycée du Livre et des Arts Graphiques Maximilien-Vox

Le lycée est spécialisé dans les Arts appliqués et les Industries graphiques. La filière technologique, prépare en 3 ans, au baccalauréat STD2A et propose une poursuite d'études supérieures en BTS DCEV (Design de Communication, Espace et Volume).

La filière Sciences et Technologies du Design et des Arts appliqués (STD2A) est une première étape vers une poursuite d'études. Elle apporte les connaissances nécessaires à un accès à l'enseignement supérieur dans l'ensemble des formations préparant aux métiers du Design et des métiers d'art.

La filière des Industries graphiques couvre l'ensemble de la chaîne graphique. Une politique d'investissement volontariste, soutenue par la ville de Paris, permet au lycée Maximilien-Vox de posséder des ateliers professionnels équipés d'un matériel performant. Le bâtiment, a été une école élémentaire fondée en 1891. Elle devint en 1956 **Collège Industriel du Livre**. L'école forme alors des typographes, des imprimeurs, des relieurs et des doreurs. En 1985, l'école est baptisée **Maximilien VOX**, dessinateur, graveur, illustrateur, journaliste, auteur, historien de la Lettre et de la Typographie, publicitaire et enseignant.

Par sa vie, par son œuvre, par toutes les facettes de son talent, il symbolise parfaitement l'esprit du Livre et des Arts graphiques.



42 rue Madame





L'École nationale supérieure Louis Lumière (ENS Louis Lumière) est une école française de cinéma, de photographie et de son, fondée en 1926 sous l'impulsion de personnalités comme Louis Lumière ou Léon Gaumont, sous le nom d'« École technique de photographie et de cinéma ». Elle s'appela ensuite l'« École nationale de photographie et cinématographie » (ENPC). Cette école professionnelle de grande renommée fut installée dans le Quartier Latin, 85 rue de Vaugirard. Elle y resta de nombreuses années. Elle a déménagé en 1989.



Louis Lumière

La vocation de l'école est de former des professionnels de l'image et du son, de haut niveau. Placée sous la tutelle du Ministère de l'Éducation nationale – Ministère de l'Enseignement supérieur et de la Recherche, l'école est un établissement public d'enseignement supérieur qui recrute au niveau bac +2 par voie de concours. L'école accompagne l'insertion professionnelle de ses jeunes diplômés.

Fin Tome IV